

Correctievoorschrift VMBO-GL en TL

2018

tijdvak 1

wiskunde CSE GL en TL

Het correctievoorschrift bestaat uit:

- 1 Regels voor de beoordeling
- 2 Algemene regels
- 3 Vakspecifieke regels
- 4 Beoordelingsmodel
- 5 Aanleveren scores

1 Regels voor de beoordeling

Het werk van de kandidaten wordt beoordeeld met inachtneming van de artikelen 41 en 42 van het Eindexamenbesluit VO.

Voorts heeft het College voor Toetsen en Examens op grond van artikel 2 lid 2d van de Wet College voor toetsen en examens de Regeling beoordelingsnormen en bijbehorende scores centraal examen vastgesteld.

Voor de beoordeling zijn de volgende aspecten van de artikelen 36, 41, 41a en 42 van het Eindexamenbesluit VO van belang:

- 1 De directeur doet het gemaakte werk met een exemplaar van de opgaven, de beoordelingsnormen en het proces-verbaal van het examen toekomen aan de examinerator. Deze kijkt het werk na en zendt het met zijn beoordeling aan de directeur. De examinerator past de beoordelingsnormen en de regels voor het toekennen van scorepunten toe die zijn gegeven door het College voor Toetsen en Examens.
- 2 De directeur doet de van de examinerator ontvangen stukken met een exemplaar van de opgaven, de beoordelingsnormen, het proces-verbaal en de regels voor het bepalen van de score onverwijld aan de directeur van de school van de gecommiteerde toekomen. Deze stelt het ter hand aan de gecommiteerde.

- 3 De gecommiteerde beoordeelt het werk zo spoedig mogelijk en past de beoordelingsnormen en de regels voor het bepalen van de score toe die zijn gegeven door het College voor Toetsen en Examens.
De gecommiteerde voegt bij het gecorrigeerde werk een verklaring betreffende de verrichte correctie. Deze verklaring wordt mede ondertekend door het bevoegd gezag van de gecommiteerde.
- 4 De examinerator en de gecommiteerde stellen in onderling overleg het behaalde aantal scorepunten voor het centraal examen vast.
- 5 Indien de examinerator en de gecommiteerde daarbij niet tot overeenstemming komen, wordt het geschil voorgelegd aan het bevoegd gezag van de gecommiteerde. Dit bevoegd gezag kan hierover in overleg treden met het bevoegd gezag van de examinerator. Indien het geschil niet kan worden beslecht, wordt hiervan melding gemaakt aan de inspectie. De inspectie kan een derde onafhankelijke corrector aanwijzen. De beoordeling van deze derde corrector komt in de plaats van de eerdere beoordelingen.

2 Algemene regels

Voor de beoordeling van het examenwerk zijn de volgende bepalingen uit de regeling van het College voor Toetsen en Examens van toepassing:

- 1 De examinerator vermeldt op een lijst de namen en/of nummers van de kandidaten, het aan iedere kandidaat voor iedere vraag toegekende aantal scorepunten en het totaal aantal scorepunten van iedere kandidaat.
- 2 Voor het antwoord op een vraag worden door de examinerator en door de gecommiteerde scorepunten toegekend, in overeenstemming met correctievoorschrift. Scorepunten zijn de getallen 0, 1, 2, ..., n, waarbij n het maximaal te behalen aantal scorepunten voor een vraag is. Andere scorepunten die geen gehele getallen zijn, of een score minder dan 0 zijn niet geoorloofd.
- 3 Scorepunten worden toegekend met inachtneming van de volgende regels:
 - 3.1 indien een vraag volledig juist is beantwoord, wordt het maximaal te behalen aantal scorepunten toegekend;
 - 3.2 indien een vraag gedeeltelijk juist is beantwoord, wordt een deel van de te behalen scorepunten toegekend in overeenstemming met het beoordelingsmodel;
 - 3.3 indien een antwoord op een open vraag niet in het beoordelingsmodel voorkomt en dit antwoord op grond van aantoonbare, vakinhoudelijke argumenten als juist of gedeeltelijk juist aangemerkt kan worden, moeten scorepunten worden toegekend naar analogie of in de geest van het beoordelingsmodel;
 - 3.4 indien slechts één voorbeeld, reden, uitwerking, citaat of andersoortig antwoord gevraagd wordt, wordt uitsluitend het eerstgegeven antwoord beoordeeld;
 - 3.5 indien meer dan één voorbeeld, reden, uitwerking, citaat of andersoortig antwoord gevraagd wordt, worden uitsluitend de eerstgegeven antwoorden beoordeeld, tot maximaal het gevraagde aantal;
 - 3.6 indien in een antwoord een gevraagde verklaring of uitleg of afleiding of berekening ontbreekt dan wel foutief is, worden 0 scorepunten toegekend tenzij in het beoordelingsmodel anders is aangegeven;

- 3.7 indien in het beoordelingsmodel verschillende mogelijkheden zijn opgenomen, gescheiden door het teken /, gelden deze mogelijkheden als verschillende formuleringen van hetzelfde antwoord of onderdeel van dat antwoord;
- 3.8 indien in het beoordelingsmodel een gedeelte van het antwoord tussen haakjes staat, behoeft dit gedeelte niet in het antwoord van de kandidaat voor te komen;
- 3.9 indien een kandidaat op grond van een algemeen geldende woordbetekenis, zoals bijvoorbeeld vermeld in een woordenboek, een antwoord geeft dat vakinhoudelijk onjuist is, worden aan dat antwoord geen scorepunten toegekend, of tenminste niet de scorepunten die met de vakinhoudelijke onjuistheid gemoeid zijn.
- 4 Het juiste antwoord op een meerkeuzevraag is de hoofdletter die behoort bij de juiste keuzemogelijkheid. Voor een juist antwoord op een meerkeuzevraag wordt het in het beoordelingsmodel vermelde aantal scorepunten toegekend. Voor elk ander antwoord worden geen scorepunten toegekend. Indien meer dan één antwoord gegeven is, worden eveneens geen scorepunten toegekend.
- 5 Een fout mag in de uitwerking van een vraag maar één keer worden aangerekend, tenzij daardoor de vraag aanzienlijk vereenvoudigd wordt en/of tenzij in het beoordelingsmodel anders is vermeld.
- 6 Een zelfde fout in de beantwoording van verschillende vragen moet steeds opnieuw worden aangerekend, tenzij in het beoordelingsmodel anders is vermeld.
- 7 Indien de examinerator of de gecommiteerde meent dat in een examen of in het beoordelingsmodel bij dat examen een fout of onvolkomenheid zit, beoordeelt hij het werk van de kandidaten alsof examen en beoordelingsmodel juist zijn. Hij kan de fout of onvolkomenheid mededelen aan het College voor Toetsen en Examens. Het is niet toegestaan zelfstandig af te wijken van het beoordelingsmodel. Met een eventuele fout wordt bij de definitieve normering van het examen rekening gehouden.
- 8 Scorepunten worden toegekend op grond van het door de kandidaat gegeven antwoord op iedere vraag. Er worden geen scorepunten vooraf gegeven.
- 9 Het cijfer voor het centraal examen wordt als volgt verkregen.
Eerste en tweede corrector stellen de score voor iedere kandidaat vast. Deze score wordt meegedeeld aan de directeur.
De directeur stelt het cijfer voor het centraal examen vast op basis van de regels voor omzetting van score naar cijfer.

NB1 *T.a.v. de status van het correctievoorschrift:*

Het College voor Toetsen en Examens heeft de correctievoorschriften bij regeling vastgesteld. Het correctievoorschrift is een zogeheten algemeen verbindend voorschrift en valt onder wet- en regelgeving die van overheidswege wordt verstrekt. De corrector mag dus niet afwijken van het correctievoorschrift.

NB2 *T.a.v. het verkeer tussen examinerator en gecommiteerde (eerste en tweede corrector):*

Het aangeven van de onvolkomenheden op het werk en/of het noteren van de behaalde scores bij de vraag is toegestaan, maar niet verplicht. Evenmin is er een standaardformulier voorgeschreven voor de vermelding van de scores van de kandidaten. Het vermelden van het schoolexamencijfer is toegestaan, maar niet verplicht. Binnen de ruimte die de regelgeving biedt, kunnen scholen afzonderlijk of in gezamenlijk overleg keuzes maken.

NB3 *T.a.v. aanvullingen op het correctievoorschrift:*

Er zijn twee redenen voor een aanvulling op het correctievoorschrift: verduidelijking en een fout.

Verduidelijking

Het correctievoorschrift is vóór de afname opgesteld. Na de afname blijkt pas welke antwoorden kandidaten geven. Vragen en reacties die via het Examenloket bij de Toets- en Examenlijn binnenkomen, kunnen duidelijk maken dat het correctievoorschrift niet voldoende recht doet aan door kandidaten gegeven antwoorden. Een aanvulling op het correctievoorschrift kan dan alsnog duidelijkheid bieden.

Een fout

Als het College voor Toetsen en Examens vaststelt dat een centraal examen een fout bevat, kan het besluiten tot een aanvulling op het correctievoorschrift.

Een aanvulling op het correctievoorschrift wordt door middel van een mailing vanuit Examenblad.nl bekendgemaakt. Een aanvulling op het correctievoorschrift wordt zo spoedig mogelijk verstuurd aan de examensecretarissen.

Soms komt een onvolkomenheid pas geruime tijd na de afname aan het licht. In die gevallen vermeldt de aanvulling:

- Als het werk al naar de tweede corrector is gezonden, past de tweede corrector deze aanvulling op het correctievoorschrift toe.
en/of
- Als de aanvulling niet is verwerkt in de naar Cito gezonden Wolf-scores, voert Cito dezelfde wijziging door die de correctoren op de verzamelstaat doorvoeren.

Dit laatste gebeurt alleen als de aanvulling luidt dat voor een vraag alle scorepunten moeten worden toegekend.

Als een onvolkomenheid op een dusdanig laat tijdstip geconstateerd wordt dat een aanvulling op het correctievoorschrift ook voor de tweede corrector te laat komt, houdt het College voor Toetsen en Examens bij de vaststelling van de N-term rekening met de onvolkomenheid.

3 Vakspecifieke regels

Voor dit examen zijn verder de volgende vakspecifieke regels vastgesteld:

- 1 Voor elke rekenfout wordt 1 scorepunt in mindering gebracht tot het maximum van het aantal scorepunten dat voor dat deel van die vraag kan worden gegeven.
- 2 Als de kandidaat bij de beantwoording van een vraag een notatiefout heeft gemaakt en als gezien kan worden dat dit verder geen invloed op het eindantwoord heeft, wordt hiervoor geen scorepunt in mindering gebracht.

4 Beoordelingsmodel

Vraag

Antwoord

Scores

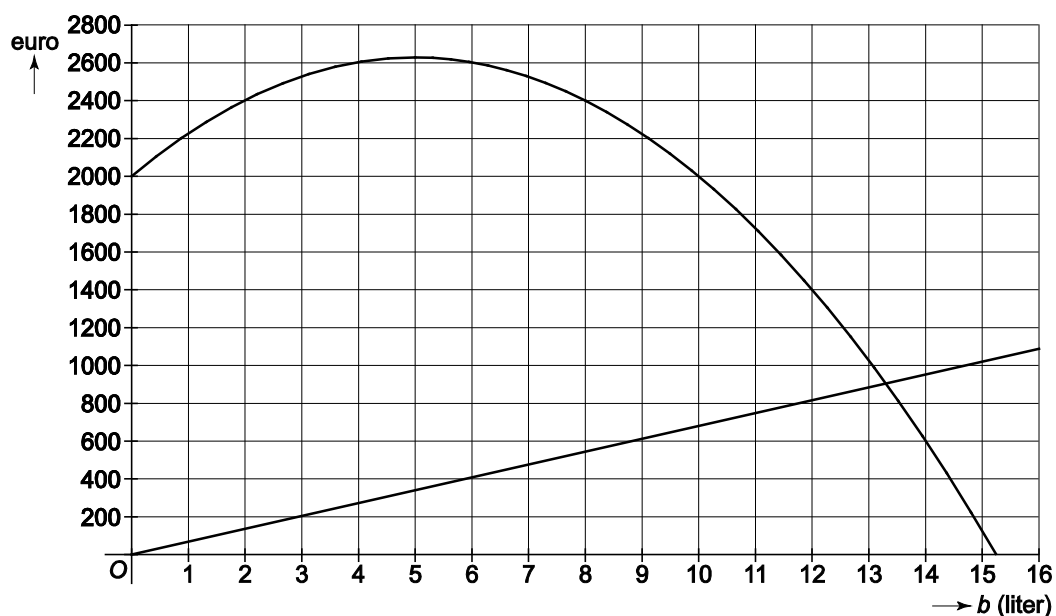
Druivenoogst

1 maximumscore 2

- De korting is $(80 - 68 =) 12$ (euro) 1
- $12 : 80 \times 100 = 15(\%)$ 1

2 maximumscore 4

b (liter)	0	2	4	6	8	10	12	14
O (euro)	2000	2400	2600	2600	2400	2000	1400	600



- Het juist invullen van de tabel 2
- De punten uit de tabel juist tekenen in het assenstelsel 1
- Een vloeiende kromme door de punten tekenen 1

Opmerking

Voor elke ontbrekende of foutieve waarde in de tabel 1 scorepunt in mindering brengen tot een maximum van 2 scorepunten.

3 maximumscore 3

- De opbrengst is $O = (2000 + 250 \times 3 - 25 \times 3^2 =) 2525$ (euro) 1
- De kosten bestrijdingsmiddel zijn $K = (68 \times 3 =) 204$ (euro) 1
- De winst is $2525 - 204$ (en dit is 2321 euro) 1

Vraag	Antwoord	Scores
4	maximumscore 3	
	• Als $b = 4$, dan $O = 2600$, $K = 272$ en winst is 2328 (euro)	1
	• Als $b = 5$, dan $O = 2625$, $K = 340$ en winst is 2285 (euro)	1
	• Het antwoord: bij 4 (liter)	1

Vraag	Antwoord	Scores
-------	----------	--------

Mona Lisa

5 maximumscore 2

$700 \text{ miljoen} \times 0,89 = 623 \text{ (miljoen euro)}$

6 maximumscore 3

- $15 \times 6 = 90 \text{ (dagen)}$ 1
- $1,7 \text{ miljoen} : 90 = 18\,888,8\dots \text{ (bezoekers per dag)}$ 1
- Het antwoord: meer (dan het gemiddelde aantal bezoekers in Parijs) 1

of

- $15 \times 6 = 90 \text{ (dagen)}$ 1
- $90 \times 18\,000 = 1\,620\,000 \text{ (bezoekers)}$ 1
- Het antwoord: meer (dan het gemiddelde aantal bezoekers in Parijs, want dit is minder dan 1,7 miljoen) 1

7 maximumscore 4

- $2015 - 1975 = 40 \text{ (jaar)}$ 1
- $40 \times 52 \times 6 = 12\,480 \text{ (dagen)}$ 1
- $12\,480 \times 18\,000 = 224\,640\,000$ 1
- Het antwoord: 225 miljoen of 225 000 000 (bezoekers) 1

of

- $2015 - 1975 = 40 \text{ (jaar)}$ 1
- $40 \times (365 - 52) = 12\,520 \text{ (dagen)}$ 1
- $12\,520 \times 18\,000 = 225\,360\,000$ 1
- Het antwoord: 225 miljoen of 225 000 000 (bezoekers) 1

Opmerking

Er mag met schrikkeljaren gerekend worden.

8 maximumscore 3

- $100 : 77 = 1,29\dots$ 1
- $80 : 53 = 1,50\dots$ 1
- Het antwoord: nee (de poster is geen vergroting) 1

of

- $100 : 77 = 1,29\dots$ 1
- $1,29\dots \times 53 = 68,83\dots$ 1
- Het antwoord: nee (de poster is geen vergroting) 1

Frietzakstandaard

9 maximumscore 5

- $AB = \sqrt{9^2 + 21^2} = 22,84\dots$ (cm) 2
- Omtrek cirkel is $9 \times \pi = 28,27\dots$ (cm) 2
- $2 \times 28,27\dots + 22,84\dots = 79$ (cm) (of nauwkeuriger) 1

Opmerking

Als de kandidaat het antwoord naar boven heeft afgerond (80 cm), hiervoor geen scorepunten in mindering brengen.

10 maximumscore 3

- Een verhoudingstabel als 2

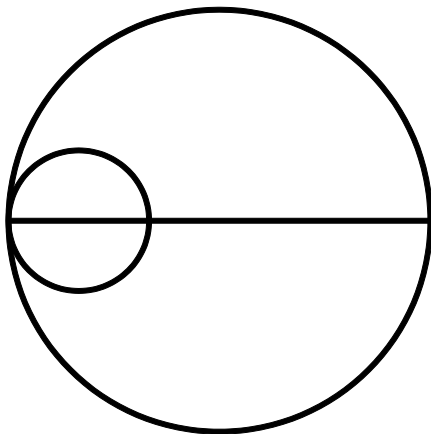
hoogte (cm)	21	1	7
diameter (cm)	9

- Het antwoord: 3 (cm) 1

of

- $\tan \text{hoek } A = \frac{9}{21}$ 1
- Hoek $A = 23,1\dots(^{\circ})$ 1
- $\tan 23,1\dots^{\circ} = \frac{?}{7}$, dus het antwoord is 3 (cm) 1

11 maximumscore 4



- Cirkel met straal 4,5 cm getekend met passer 1
- Middellijn AB getekend 1
- Cirkel met straal 1,5 (of 2) cm getekend met passer 1
- Middelpunt kleine cirkel ligt op middellijn AB en kleine cirkel raakt grote cirkel 1

Omgekeerd evenredig verband

12 maximumscore 1

(x =) 0

13 maximumscore 3

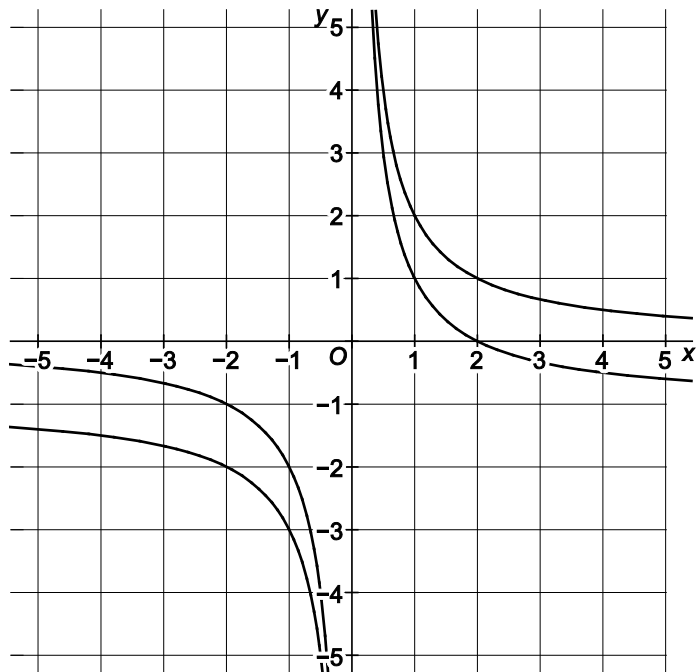
- Als $x = 0,28$, dan $y = 7,14\dots$ 1
- Als $x = 0,29$, dan $y = 6,89\dots$ 1
- Het antwoord: (x =) 0,29 1

of

- $7 = \frac{2}{x}$ 1
- $x = \frac{2}{7}$ 1
- Het antwoord: (x =) 0,29 1

14 maximumscore 4

x	-5	-3	-1	-0,5	0	0,5	1	3	5
y	-1,4	-1,7	-3	-5	---	3	1	-0,3	-0,6



- De waarden in de tabel juist berekend (of nauwkeuriger) 2
- De punten uit de tabel juist getekend in het assenstelsel 1
- Twee vloeiende krommes door de punten getekend 1

Opmerkingen

Voor elke ontbrekende of foutieve waarde in de tabel 1 scorepunt in mindering brengen tot een maximum van 2 scorepunten.

Als de twee krommes met elkaar verbonden zijn met een lijn door de y-as, hiervoor 1 scorepunt in mindering brengen.

Vraag	Antwoord	Scores
-------	----------	--------

Tokkelbaan

15	maximumscore 5	
	• $1,77 : 2 = 0,885$	1
	• $\sin\left(\frac{1}{2} \text{ hoek } S\right) = \frac{0,885}{2,93}$	2
	• $\frac{1}{2} \text{ hoek } S = 17,58\dots(^{\circ})$	1
	• Hoek $S = 2 \times 17,58\dots(^{\circ})$ (en dit is afgerond 35°)	1
16	maximumscore 5	
	• FS is $2,93 : 2 = 1,465$ (m)	1
	• $\tan 35^{\circ} = \frac{FG}{1,465}$	2
	• FG is $1,025\dots$ (m)	1
	• Het antwoord: 103 (cm)	1
17	maximumscore 3	
	• Hoek A en hoek B zijn samen $180 - 35 = 145(^{\circ})$	1
	• Hoek $A = 145 : 2 = 72,5(^{\circ})$	1
	• Hoek $C = 180 - 90 - 72,5 = 18(^{\circ})$ (of nauwkeuriger) (dus de hellingshoek voldoet aan de voorschriften, 18° is niet groter dan 20°)	1

Vraag	Antwoord	Scores
-------	----------	--------

Kubussen en bollen

18 maximumscore 2

- 7×7 1
- Het antwoord: 49 (bollen) 1

of

- Een tabel gemaakt bij de gegevens en uitgebreid tot $n = 7$ 1
- Het antwoord: 49 (bollen) 1

19 maximumscore 3

Voorbeeld van een juiste formule: $k = 4n + 4$

- Hellingsgetal is 4 1
- Startgetal is 4 1
- Hele formule met linkerlid 1

20 maximumscore 4

- $10 \times 10 = 100$ en $11 \times 11 = 121$ 1
- Voor de 110 bollen is het grootste figuurnummer 10 1
- Als $n = 10$, is $k = 44$ (dus kan ook voor de 50 kubussen) 1
- Het antwoord: (figuurnummer) 10 1

of

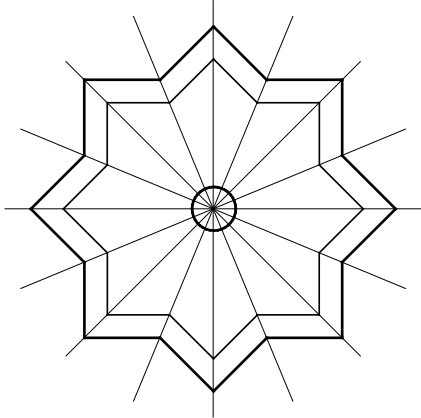
- Als $n = 11$, is $k = 48$ en als $n = 12$, is $k = 52$ 1
- Voor de 50 kubussen is het grootste figuurnummer 11 1
- Voor de 110 bollen: $10 \times 10 = 100$ en $11 \times 11 = 121$ 1
- Het antwoord: (figuurnummer) 10 1

Opmerking

Als juist is doorgerekend met een foutieve formule uit vraag 19, hiervoor geen scorepunten in mindering brengen.

Fontein

21 maximumscore 2



- De vier symmetrieassen door de rechte hoeken juist getekend 1
- De vier symmetrieassen door de stompe hoeken juist getekend 1

22 maximumscore 3

- $HD = \sqrt{205^2 + 205^2}$ 2
- $HD = 290$ (cm) (of nauwkeuriger) 1

23 maximumscore 4

- Oppervlakte vierkant $ACEG$ is $205 \times 205 = 42\,025$ (cm²) 1
- Oppervlakte driehoek is $\frac{1}{2} \times 60 \times 60 = 1800$ (cm²) 1
- Oppervlakte bodem is $42\,025 + 4 \times 1800 = 49\,225$ (cm²) 1
- Het antwoord: 5 (m²) (of nauwkeuriger) 1

24 maximumscore 3

- $4,9225 \text{ m}^2 = 492,25 \text{ dm}^2$ 1
- $1500 : 492,25 = 3,04\dots$ (dm) 1
- Het antwoord: 30 (cm) 1

of

- $4,8 \text{ m}^2 = 480 \text{ dm}^2$ 1
- $1500 : 480 = 3,125$ (dm) 1
- Het antwoord: 31 (cm) 1

Opmerking

Als er met het afgeronde antwoord van vraag 23 is verder gerekend, hiervoor geen scorepunten in mindering brengen.

5 Aanleveren scores

Verwerk de scores van de alfabetisch eerste vijf kandidaten per examinator in de applicatie Wolf. Accordeer deze gegevens voor Cito uiterlijk op 23 mei. Meteen aansluitend op deze datum start Cito met de analyse van de examens.

Ook na 23 mei kunt u nog tot en met 12 juni gegevens voor Cito accorderen. Deze gegevens worden niet meer meegenomen in hierboven genoemde analyses, maar worden wel meegenomen bij het genereren van de groepsrapportage.

Na accordering voor Cito kunt u in de webbased versie van Wolf de gegevens nog wijzigen om ze vervolgens vrij te geven voor het overleg met de externe corrector. Deze optie is relevant als u Wolf ook gebruikt voor uitwisseling van de gegevens met de externe corrector.

tweede tijdvak

Ook in het tweede tijdvak wordt de normering mede gebaseerd op door kandidaten behaalde scores. Wissel te zijner tijd ook voor al uw tweede-tijdvak-kandidaten de scores uit met Cito via Wolf. Dit geldt **niet** voor de aangewezen vakken.